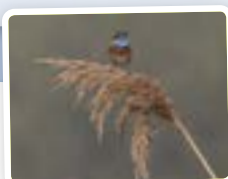




# LETTRE AUX HABITANTS DE LA RÉSERVE DE BIOSPHERE DU MARAIS AUDOMAROIS



- PAGE 3 > BIODIVERSITÉ
- PAGE 4 > EAUX ET SOLS
- PAGE 5 > TOURISME ET CULTURE
- PAGE 6 > ÉDUCATION
- PAGE 7 > ANIMATION TERRITORIALE



Credit photo : Parc

N° 7, DÉCEMBRE 2018

Le marais Audomarois, entre l'Homme et la nature, pour des relations durables.



## Tous acteurs en faveur de la biodiversité !

Notre planète est entrée dans une nouvelle ère, celle de l'anthropocène où l'Homme est devenue une force si puissante que son empreinte est largement plus significative que celle des autres espèces.

La biodiversité, c'est la richesse des espèces, des écosystèmes, leur diversité génétique et leurs interactions. Au-delà de leur valeur intrinsèque, ces espèces et les milieux qui nous entourent fournissent un nombre incommensurable de services à nos sociétés. La pollinisation par les insectes, l'approvisionnement en eau potable par les milieux humides et la protection contre les inondations, la préservation de nos villes de la chaleur par les arbres, ou encore les dunes qui nous préservent des tempêtes. Ils sont le fruit de 4,7 milliards d'années d'innovation. Or depuis de nombreuses années maintenant, la nature nous lance un appel à l'aide, notre impact est grand et nombre d'entre nous ont déjà remarqué le silence des campagnes et le déclin d'espèces que nous croisons tous les ans auparavant.

À l'heure où, au niveau national, la loi sur la biodiversité est adoptée et l'Agence Française pour la biodiversité est créée, la préservation de la nature est l'objet de la mobilisation de nombreux acteurs locaux : communes, entreprises, bailleurs sociaux, aménageurs, associations et organismes publics. Chacun a initié, aux côtés des citoyens, des projets remarquables pour redonner toute sa place à la nature. Favoriser la biodiversité dans notre quotidien, c'est agir localement et travailler pour l'avenir de notre planète et des générations futures.

Nous pouvons tous défendre notre vision d'une société respectueuse de la vie sous toutes ses formes. Nul besoin d'être spécialiste, chacun à son niveau peut s'engager. Allez au contact de la nature, rencontrez les associations, les collectivités, les professionnels qui vous donneront les clés pour agir. Se rencontrer, s'émerveiller, participer, aimer, protéger, chacun à son échelle peut agir et être acteur pour la biodiversité !

**PHILIPPE LELEU**

PRÉSIDENT DU PARC NATUREL RÉGIONAL DES CAPS ET MARAIS D'OPALE  
MAIRE DE WIRWIGNES

**FRANÇOIS DECOSTER**

PRÉSIDENT DE LA COMMUNAUTÉ D'AGGLOMÉRATION DU PAYS DE SAINT-OMER  
VICE-PRÉSIDENT DE LA RÉGION HAUTS-DE-FRANCE  
MAIRE DE SAINT-OMER

**BERTRAND PETIT**

PRÉSIDENT DU GROUPE DE TRAVAIL MARAIS  
VICE-PRÉSIDENT DU DÉPARTEMENT DU PAS-DE-CALAIS  
MAIRE DE SAINT-MARTIN-LEZ-TATINGHEM

Vous recevez cette lettre d'information car vous vivez sur le territoire de de la Réserve de biosphère du marais Audomarois.

Sarah Monnet



Saules têtards

**Listes des communes concernées par la Réserve de biosphère du marais Audomarois**

Arques, Blendecques, Clairmarais, Campagneles-Wardrecques, Eperlecques, Hallines, Houlle, Helfaut, Longuenesse, Moringhem, Moule, Nieurllet, Noordpeene, Saint-Momelin, Saint-Omer, Salperwick, Serques, Saint-Martin-lez-Tatinghem, Tilques, Wardrecques, Watten, Wizernes.

## BRÈVE

**LES CHIFFRES DE LA RÉSERVE DE BIOSPHERE**

- ▶ 608 espèces végétales dont 45 bénéficient d'un statut de protection  
1/3 de la flore aquatique française et 50% de la flore aquatique du nord de la France.
- ▶ 240 espèces d'oiseaux observées dont 127 espèces nicheuses (2016)  
186 espèces protégées, 48 chassables, 4 nuisibles
- ▶ 33 espèces de mammifères dont 14 espèces de chauves-souris
- ▶ 17 espèces d'amphibiens et reptiles
- ▶ 26 espèces de poissons
- ▶ 71 espèces de mollusques
- ▶ 37 espèces de libellules et demoiselles
- ▶ 25 espèces d'orthoptères (grillons, sauterelles, criquets)
- ▶ 105 espèces de papillons
- ▶ 87 espèces d'araignées et d'opilions
- ▶ 151 espèces de coléoptères
- ▶ 644 espèces de champignons

Prendre le temps de regarder, d'aller au contact de la nature, de s'émerveiller, partager un moment de découverte en famille... la biodiversité est partout et aux mille visages !

**COUP D'ŒIL SUR LA BIODIVERSITÉ DE LA RÉSERVE DE BIOSPHERE**

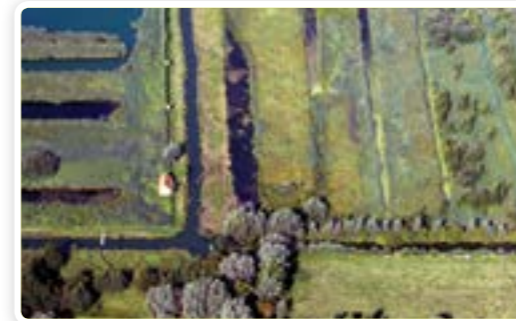
La biodiversité désigne la diversité du monde vivant à tous ses niveaux : diversité des gènes, des individus, des populations, des espèces et diversité des écosystèmes.

Le deuxième niveau, celui des individus est le plus accessible et relève des différentes compétences naturalistes connues aujourd'hui.

De nombreuses espèces sont menacées en raison des pressions qu'exercent les activités humaines sur leurs habitats.

La biodiversité est essentielle aux sociétés humaines qui en sont entièrement dépendantes à travers les services écosystémiques c'est-à-dire les nombreux services offerts par la nature, généralement classés comme bien commun et/ou bien public car vitaux pour l'humanité.

Le marais Audomarois est un milieu humide c'est-à-dire un lieu où le principal



facteur d'influence du milieu et de ses espèces est l'eau. Il joue un rôle majeur dans l'épuration des eaux et les recharges de la nappe phréatique. Il sert de puit de carbone par la présence de sa tourbe, et est source de poissons, gibiers et plantes utiles pour l'homme.

**REGARD SUR LES CHAUVES-SOURIS**

Les chauves-souris sont des petits animaux particulièrement mal connus, qui de ce fait peuvent susciter de la crainte.

Ces petits mammifères volants appartiennent à l'ordre des chiroptères, ce qui veut dire « qui vole avec les mains ». Selon les périodes de l'année, les différentes espèces de chauves-souris habitent grottes et cavités, arbres creux, greniers, clochers, toitures, fissures des rochers, des vieux ponts de pierre, des charpentes...

Elles se nourrissent d'insectes comme les moustiques, les mouches, les papillons de nuit, les coléoptères qu'elles localisent dans la nuit grâce à l'écholocation. C'est à dire qu'elles émettent des petits cris très brefs, des ultrasons, qui se réfléchissent sur les obstacles et sont renvoyés aux oreilles de la chauve-souris.

La plupart des espèces de chiroptères ont vu leurs populations régresser à cause des mutations des paysages, de la disparition des milieux naturels, des pesticides.

Sur la Réserve de biosphère du marais Audomarois, on a pu compter jusqu'à 14 espèces différentes de chauves-souris.

Elles sont toutes protégées, il est interdit de les détruire, les mutiler, de les capturer et de les transporter.



## BRÈVE

## LES MOLLUSQUES

Les mollusques sont peu étudiés lors des inventaires scientifiques et naturalistes. Cette année, un spécialiste (Xavier Cucherat, Arion.idé) inventorie les escargots terrestres et aquatiques, les limaces et les moules d'eau douce des zones humides. Le travail n'est pas encore achevé, mais quatre espèces remarquables ont été observées : le vertigo de Des Moulins, la planorbe naine, la planorbine cloisonnée et la paludine commune. Ce sont des espèces remarquables, sensibles et caractéristiques des zones humides de bonne qualité.

Un milieu naturel où l'eau est permanente apporte de nombreux services, un cadre de vie exceptionnel mais a aussi ses particularités et une extrême fragilité.

## UNE NOUVELLE SIGNALÉTIQUE DANS LE MARAIS



Cet automne, l'équipe du Parc naturel régional des Caps et Marais d'Opale a sillonné les rivières du marais pour implanter les nouveaux panneaux de signalisation. 140 panneaux ont été installés sur le marais indiquant aux usagers les directions des communes, le nom de la rivière et le code de secours des pompiers. Ces nouveaux panneaux prennent le relais de ceux implantés il y a plus de 25 ans par le Lion's club de Saint-Omer. Beaucoup d'entre eux n'étaient plus lisibles voire inexistantes. La localisation de ces bornes sera reprise dans la prochaine édition de la carte nautique. Cette opération bénéficie de financements européens à travers le programme Leader qui agit pour le développement rural.



## APPEL A LA VIGILANCE CONTRE LA JUSSIE

Beaucoup d'articles paraissent sur les plantes invasives et leurs impacts. Myriophylles, Berce du Caucase, Renouée du Japon... ces pestes végétales sont de réelles menaces pour les écosystèmes et les activités humaines.

En octobre dernier les agents du Parc naturel régional ont découvert plusieurs stations de Jussie fausse péplide (*Ludwigia peploides*). Cette plante originaire d'Amérique du sud a été introduite dans le sud de la France dans les années 1820. Elle a ensuite été commercialisée comme plante d'ornement par ses qualités esthétiques. Cette plante à jolie floraison jaune a une capacité de croissance très rapide et envahit littéralement les milieux naturels.

Elle réduit les écoulements dans les cours d'eau, empêche la diffusion de l'oxygène dans les milieux stagnants peu profonds, complique la circulation des bateaux, perturbe l'irrigation et le drainage.



Pour l'éradiquer les gestionnaires pratiquent l'arrachage manuel et des suivis sont menés pour détecter d'éventuelles stations. Si vous observez cette plante, contactez le Parc !

N'arrachez pas la jussie vous-même, le moindre morceau de tige cassée peut reconstituer une plante entière !

## BRÈVE

## LE GENIÈVRE DE HOULLE

Début février, « un parfum de bonheur, mêlé d'une pointe de fierté, embaume l'atelier (de distillerie de Houlle) », écrivait la Voix du Nord dans son édition du 17 février 2018 pour saluer le prix.

La distillerie de Houlle a remporté un prix du World Gin Awards pour son Brut de fût élu « meilleur genièvre du monde ». De quoi susciter des idées et poursuivre cette belle reconnaissance ? Un futur éco-acteur ? Félicitations et longue vie au Genièvre de Houlle ! (à consommer avec modération)

La biodiversité est un élément essentiel de notre cadre de vie. Intégrons-la au quotidien, par de petits gestes, des aménagements, des pratiques plus adaptées

## ARBRES FRUITIERS ET ANIMAUX RÉUNIS - NOORDPEENE

La maison de la Bataille de la Peene se trouve sur la commune de Noordpeene. Eco-acteur engagé, le musée prend à bras le corps toute la mesure de son impact sur son environnement et du rôle qu'il peut jouer.

Le musée s'est d'abord attaqué à l'accessibilité de ses collections pour donner un accès à la culture à tous.

Dans un second temps, le musée s'est intéressé à son rôle de vitrine et de valorisation des variétés anciennes des jardins et potagers.

Aujourd'hui sa démarche se poursuit en étant un acteur de la biodiversité. Aménagement de nichoirs à oiseaux et à chauves-souris, création d'un pré-verger, plantation de haies bocagères, aujourd'hui le site du musée accueille des moutons pour brouter les pâtures et favoriser le développement de la flore des prairies.

Ce coin nature est le fruit d'un travail partenarial entre la commune, la Communauté de communes de Flandre intérieure et le Parc naturel régional.

## LES GRANGES

La vocation maraîchère du Marais se découvre aussi en regardant le bâti. La présence de bâtiments agricoles, comme les granges, vient confirmer cette lecture.

Ces granges avaient des usages mixtes, à l'image de l'activité de polyculture élevage qui prédominait dans le marais. Généralement de grandes dimensions, elles servaient de lieu de remise des récoltes (stockage de légumes, séchage du tabac). Certaines comportent des parties réservées à de petits élevages ou des écuries.

Les granges traditionnelles sont souvent implantées sur les sièges d'exploitation historiques ou accolées aux maisons de maraîchers.

## Principales typologies rencontrées

Les granges du Marais sont essentiellement bâties en briques et couvertes de tuiles sur un toit à 2 pans. De nombreuses granges sont couvertes d'un bardage en bois, au moins sur un pignon ou une façade.

Elles ont souvent un coyau assez marqué, c'est-à-dire un débord important de la toiture par rapport à la façade, afin de rejeter les eaux pluviales le plus loin possible des façades.

## Comment protéger ce patrimoine ?

Ces granges typiques participent aux ambiances paysagères et au cadre de vie des faubourgs et du marais. Les préserver et les réhabiliter contribue donc à la qualité de notre environnement quotidien mais aussi à la mise en valeur des savoir-faire traditionnels de construction.

Si vous êtes propriétaire d'une grange et que vous vous questionnez sur sa préservation ou sa réhabilitation, vous pouvez vous rapprocher du Parc, auprès de Claire Vandenberghe 03 21 87 90 90, mais également contacter :

- Maisons Paysannes du Pas-de-Calais (09.64.19.53.99)
- La Fondation du Patrimoine (03.21.87.84.68 ou pasdecalais@fondation-patrimoine.org)

crédit photo : AUD - PAH



## BRÈVE

EXPOSITION SUR  
LE CHANGEMENT  
CLIMATIQUE

Le changement climatique c'est quoi ? Comment puis-je être acteur et prendre conscience de l'impact de mes choix ? Le Parc naturel régional réalise, en partenariat avec 3 autres Réserves de biosphère françaises et anglaises, une exposition sur le changement climatique. Elle sera composée de deux parties. La première abordera les définitions et les phénomènes généraux du changement climatique et la seconde traitera de ce qui peut être fait collectivement et individuellement pour éviter une catastrophe locale et mondiale. Elle sera libre d'accès, gratuite et un livret pédagogique permettra d'aller plus loin sur le sujet.



Découvrir, s'émerveiller, sensibiliser les enfants, leur apprendre à regarder et à être curieux sont les étapes indispensables pour amener chacun d'entre nous à protéger la nature et à s'impliquer au quotidien.

## PROJET PÉDAGOGIQUE

Convaincu de l'importance du contact direct avec la nature pour sensibiliser les enfants à la préservation de la biodiversité, le Parc naturel régional a une nouvelle fois initié un projet pédagogique scolaire « Émerveillement et Imaginaire dans la Nature ».

Ce projet créatif et pluridisciplinaire a invité à réveiller la capacité naturelle de l'enfant à s'émerveiller et, ainsi, à créer des conditions favorables aux apprentissages et à l'épanouissement.

Le Parc naturel régional a proposé une formation avec Mme Juliette Cheriki-Nort, consultante et formatrice, auteure de livres documentaires sur la nature et de guides professionnels sur l'éducation à l'environnement.

Une vingtaine d'enseignants ont menés un projet mêlant approches sensibles, poétiques et artistiques, gravant d'inoubliables souvenirs dans la tête des écoliers qui continueront ainsi à regarder la nature avec curiosité, émerveillement et respect.

## Ecole maternelle Pauline Kergomard de Blendecques (Petite et Moyenne section)



## Mais quel est cet oiseau ?

A la suite d'un travail pluridisciplinaire sur le thème des oiseaux de nos régions cet hiver, les enfants ont finalisé leur projet en fabriquant un oiseau imaginaire avec du matériel de récupération :

« Il a la tête du merle, les yeux du hibou pour bien voir la nuit, le corps du pic vert, la queue du paon et les pattes du chat pour pouvoir se sauver si nécessaire. »

Ils ont également fabriqué son nid avec des petites

branches, des brindilles, des feuilles séchées, de la mousse et ont fabriqué des bâtons de pluie pour imiter le cri de cette oiseau vraiment extraordinaire.

Ecole Dolto Kergomard d'Helfaut (Toute petite et Petite Section)  
A chacun sa maison !

A la ferme du Schoubrouck de Nordpeene, les enfants ont observé et nourri de nombreux animaux. Puis dans une pâture ils ont mis en scène de petites figurines de vaches, poules, cochons pour recréer une petite maison à chacun à partir de branches, feuilles, herbes récoltés dans la nature.

Ecole maternelle Paul Brachet de Watten (Grande section)  
Regards dans la nature ?

La première étape de la démarche a été de découvrir l'œuvre d'Arcimboldo, puis de réaliser des collages en s'inspirant de son travail en y intégrant les photos des yeux des enfants de la classe entourés de fleurs, de fruits ou de légumes. Puis les élèves ont emporté les photos d'yeux lors de toutes les sorties découvertes.



## BRÈVE

ANNIVERSAIRE DE LA  
RÉSERVE DE BIOSPHERE

Chaque année l'équipe d'animation de la Réserve de biosphère propose à tous les habitants un temps d'échanges et de convivialité.

Cette année, une balade lente de 16 km a emmené les randonneurs à découvrir le marais

sous toutes ses facettes. A mi-parcours, au beau milieu du marais maraîcher, familles et marcheurs se sont retrouvés à l'ombre des arbres pour un conte sur l'histoire de Marie Groëtte. Près de 25 personnes ont participé à cette balade contée qui fut accompagnée toute la journée par le soleil et la bonne humeur.



S'impliquer pour la biodiversité commence simplement par faire connaissance avec elle et les espèces qui nous entourent. Prenez le temps de vous balader !

## LES TROPHÉES DE LA RÉSERVE DE BIOSPHERE 2018



2018 marque la 4<sup>e</sup> édition de ce concours annuel qui soutient les bonnes idées et projets locaux. 3 dossiers ont été présentés répondant à trois des principaux objectifs de la Réserve de biosphère : la valorisation du patrimoine naturel et culturel, la sensibilisation et l'éducation à l'environnement, la gestion des espaces naturels.

Chaque lauréat reçoit la somme de 1000 € pour soutenir son projet.

Les trois lauréats de cette nouvelle édition sont :

- ▶ Le collège de l'Esplanade avec son projet « Biodiversité et légendes »
- ▶ M. et Mme Flandrin, éco-acteur de la Réserve, avec « un jardin pour tous »
- ▶ L'association le Conservatoire avec sa Tabba-Teatra en tournée.

Ce concours est proposé chaque année, les dossiers sont à retirer auprès du Parc naturel régional, de février à juin. Il est gratuit, accessible à tous et sans engagement. N'hésitez pas à proposer vos idées, la Réserve de biosphère est là pour vous guider et vous accompagner.

## FORMATION SUR LA CONNAISSANCE DU MARAIS



Mercredi 6 juin, tous les guides bateliers saisonniers employés, quelques associations et les éco-acteurs de la Réserve de biosphère ont eu la possibilité de participer à une journée de formation gratuite sur « les connaissances du marais Audomarois ».

Organisée par le Parc naturel régional, cette session de formation avait pour objectif de délivrer quelques savoirs incontournables sur le marais Audomarois.

La Réserve de biosphère, les principales structures animatrices du territoire, l'histoire du marais, la biodiversité ont été les sujets abordés lors de cette première session. 27 personnes étaient présentes et ont témoigné leur intérêt pour cette initiative.

Cette journée d'informations sera proposée chaque année pour répondre aux besoins des prestataires touristiques.

## VOS PROCHAINS RENDEZ-VOUS EN 2018

- ▶ Du samedi 26 janvier au 4 février  
 Journée mondiale des zones humides : conférence, rencontres et sorties vous seront proposées sur le thème des zones humides pour un avenir urbain durable
- ▶ De février à juin 2019  
 Lancement de la 5e édition du concours des Trophées de la Réserve de biosphère. Un prix de 1000 € sera remis aux lauréats. Le dossier de candidature et le règlement seront disponibles, dès le mois de février, sur le site [www.parc-opale.fr](http://www.parc-opale.fr)
- ▶ Dimanche 17 mars 2019  
 Opération villages et marais propres, dans le cadre de « Hauts-de-France propres », le 17 mars. La nature a besoin d'un coup de main pour un bon nettoyage de printemps ! Des circuits sont organisés au sein de chaque commune. Rapprochez-vous de votre mairie.
- ▶ Dernier weekend de mai  
 Anniversaire de la Réserve de biosphère. Venez découvrir les patrimoines de la Réserve de biosphère en compagnie du Parc naturel régional lors d'une balade lente.

Tous les détails sur [www.parc-opale.fr](http://www.parc-opale.fr)

## JEU

### RECONNAISSEZ-VOUS CES LIBELLES ET DEMOISELLES DU MARAIS ?

\*Les demoiselles se reconnaissent par la position jointe verticale de leurs ailes au repos.

- ▶ Calopteryx élégant : le mâle de cette « demoiselle » se reconnaît aisément à sa tache sombre sur les ailes
- ▶ Anax empereur : le corps de cette grande libellule est vert vif et bleu.
- ▶ Orthethrum réticulé : le mâle possède un abdomen gris-bleu à l'extrémité noire. Il ne possède pas de tache noire à la base des ailes, contrairement à la Libellule déprimée.
- ▶ Leste brun : cette demoiselle discrète de couleur brun mat peut s'observer en hiver.
- ▶ Libellule à quatre taches : ses quatre ailes montrent une tache noire au centre du bord supérieur.

### À QUI PUIS-JE M'ADRESSER POUR EN SAVOIR D'AVANTAGE ?

▶ à l'équipe Marais, située à la maison du Parc à l'étage de la maison du Marais à Saint-Martin-lez-Tatinghem

Par téléphone : 03 21 87 90 90  
 Par courriel : [maraisaudomarois@parc-opale.fr](mailto:maraisaudomarois@parc-opale.fr)  
 Par courrier : BP 22, 62142 Le Wast

▶ à la Communauté d'Agglomération du Pays de Saint-Omer (CAPSO)

Par téléphone : 03 21 93 14 44  
 Par courriel : [contact@ca-pso.fr](mailto:contact@ca-pso.fr)  
 Par courrier : 4, rue Albert Camus – CS 20 079, 62 968 Longuenesse Cedex

▶ au Comité MAB France Unesco, Catherine Cibien, secrétaire scientifique

Par courrier : 24 Chemin de Borderouge, Auzeville - CS 52627, 31326 Castanet Tolosan Cedex  
 ou rendez-vous sur le site [www.mab-france.org](http://www.mab-france.org)



Benoit Fritsch

Adrien Simon, CREN-Hauts-Normandie

### LETTRE AUX HABITANTS DE LA RÉSERVE DE BIOSPHERE

N°7 – décembre 2018

Directeur de la publication : Philippe Leleu - Coordination : Maud Kilhoffer

Mise en page : François Hetru - Photographies et illustrations : Parc naturel régional sauf mention contraire - Impression : L'Artésienne tirage à 30 000 exemplaires sur papier recyclé

Le Parc naturel régional des Caps et Marais d'Opale est une création du Conseil régional Hauts-de-France avec la coopération du département du Pas-de-Calais et la participation de l'Etat, des organismes consulaires, des intercommunalités et des communes adhérentes.

### Maisons du Parc :

> Manoir du Huisbois, le Wast  
 > Maison du Marais, Saint-Martin-lez-Tatinghem  
 Adresse postale : BP22, 62142 LE WAST  
 Tél 03 21 87 90 90  
[info@parc-opale.fr](mailto:info@parc-opale.fr)  
[maraisaudomarois@parc-opale.fr](mailto:maraisaudomarois@parc-opale.fr)  
[www.parc-opale.fr](http://www.parc-opale.fr)  
 Facebook : Parc Opale

Une autre vie s'invente ici

